

Český svaz stavebních inženýrů
Příspěvek ČSSI ke 150. výročí založení prvního inženýrského spolku v Království Českém
Paměť staveb

Název díla	SOUTĚŽ STAVBA ROKU KRÁLOVÉHRADECKÉHO KRAJE 2014 ČESTNÉ UZNÁNÍ ROZHLEDNA MILÍŘ VYSOKÁ NAD LABEM	Období výstavby	13. 6. 2013 – 30. 9. 2013
Základní údaje o přípravě a zhotovování díla		Cena (mil. Kč)	
Příhlašovatel	Obec Vysoká nad Labem – starosta Obce Ing. Jiří Horák		
Projektant	ARCHAPLAN s.r.o. Hradec Králové – projektant Ing. Robert Prix		
Zhotovitel	INGBAU CZ s.r.o. Pardubice		
Investor	Obec Vysoká nad Labem s partnerem projektu – Sdružením pro obnovu rozhledny na Milíři o.s.		
Období realizace	13. 6. 2013 – 30. 9. 2013		
Datum kolaudace	7.10.2013		



Rozhledna Milíř je postavena na nejvyšším bodě kopce Milíř nad obcí Vysoká nad Labem v nadmořské výšce 284,5 metrů. Původní historická dřevěná rozhledna zde stála až do roku 1948.

Nová moderní rozhledna zde stojí od roku 2013. Tato trojboká stavba postavená ze dřeva, oceli a litého betonu je dle průvodní zprávy jediná svého druhu v České republice. Výška rozhledny je 32 m, vyhlídková plošina je ve výšce 27 metrů. Na 2,5 metrů silnou základovou desku, která slouží jako protizávaží, bylo spotřebováno 300 tun betonu a 7 tun oceli. V patě rozhledny je 100 tunový „Domeček“, z litého betonu, který zpevňuje celou stavbu.

Základní konstrukci tvoří tři nosné sloupy z lepeného soustruženého dřeva, každý sloup o průměru 40 cm. Sloupy jsou skládány z 6ti metrových dílů spojených do ocelové konstrukce schodiště se 144ti schody.

Nová rozhledna se stala vyhledávanou turistickou atrakcí díky své poloze mezi Hradcem Králové a Pardubicemi s výhledy do polabské nížiny, na panoramata Krkonoš a Orlických hor.

Porota ocenila moderní statické řešení konstrukce rozhledny s použitím tří vzájemně propojených dřevěných lepených sloupů. Odvážná koncepce, použitý materiál, ale také úsilí a vytrvalost občanů Obce Vysoká nad Labem a hlavně starosty obce přispěly k tomu, že se dílo podařilo.

Náklady na zhotovení nadzemní části stavby - 3,7 mil. Kč bez DPH. Stavba byla postavena za finančního příspěví Královéhradeckého kraje, Statutárního města Hradce Králové a Evropského zemědělského fondu pro rozvoj venkova.

2. Textová část obsahující základní údaje o stavebním tvůrčím týmu a o stavbě.

a) Údaje o stavbě

Podklady

Archiv soutěže Stavba roku Královéhradeckého kraje

Jméno a kontaktní adresa autora

OK ČKAIT Miroslava Dolanová, Jižní 870, 500 03

Stránka 1

Český svaz stavebních inženýrů
Příspěvek ČSSI ke 150. výročí založení prvního inženýrského spolku v Království Českém
Paměť staveb

Přehledná informace o stavebním díle obsahující popis stavby, její funkční určení, konstrukční a stavební řešení, lokalizaci, dobu výstavby, použité technologie, materiály a výrobky, event. další podstatné údaje o stavbě

ROZHLEDNA MILÍŘ VYSOKÁ NAD LABEM - základní technická data a zajímavosti

Jedná se o unikátní trojbokou stavbu ze dřeva, oceli a litého betonu, jedinou svého druhu v celé ČR

- Celková výška rozhledny je 31 metrů, šestiboká vyhlídková plošina je ve výšce 27 metrů
- Rozhledna bez „domečku“ v patě rozhledny váží 22 tun
- Základová deska je z armovaného betonu, má tvar šestiúhelníku o straně 6 metrů a tloušťku 2,5 metru
- V základech je 300 tun betonu a 7 tun oceli, vše slouží jako protizávaží
- „Domeček“ v patě rozhledny je z litého betonu, váží 100 tun a zpevňuje celou konstrukci rozhledny
- Uvnitř „domečku“ je 16 betonových schodů, dvě terasy jsou ve výšce 3 a 6 metrů
- Ocelové schodiště má 144 schodů a je složeno ze tří osmimetrových dílů
- Na schodišti jsou dvě odpočívadla, ve výšce 12 a 18 metrů
- Tři nosné sloupy jsou z šestimetrových dílů z lepeného a soustruženého dřeva, mají průměr 40 cm
- Rozhledna stojí v nejvyšším bodě kopce Milíř, v lese těsně nad obcí Vysoká nad Labem, v nadmořské výšce 284,5 metrů
- Souřadnice GPS: 50.154239212, 15.833541155
- Investorem je obec Vysoká nad Labem
- Partnerem projektu je Sdružení pro obnovu rozhledny na Milíři, o.s.
- Náklady na zhotovení nadzemní části rozhledny: 3.693.451,84 Kč bez DPH
- Doba výstavby nadzemní části: 13.6.2013 – 30.9.2013
- Kolaudační souhlas vydán dne 7.10.2013

Postaveno za finančního příspěví Královéhradeckého kraje a Statutárního města Hradce Králové.



Projekt byl spolufinancován Evropskou unií z Evropského zemědělského fondu pro rozvoj venkova.



b) Údaje o stavebním tvůrčím týmu:

- o autorech návrhu a projektu realizovaného díla (přihlašovatel přebírá odpovědnost za případné nepřesnosti ve vztahu k autorskému právu)

Podklady

Archiv soutěže Stavba roku Královéhradeckého kraje

Jméno a kontaktní adresa autora

OK ČKAIT Miroslava Dolanová, Jižní 870, 500 03

Stránka 2

Český svaz stavebních inženýrů
Příspěvek ČSSI ke 150. výročí založení prvního inženýrského spolku v Království Českém
Paměť staveb

- o dodavatelské firmě: název, IČO, DIČ, sídlo, adresa, statutární zástupce, kontaktní spojení vč. jména kontaktní osoby, charakteristika činnosti firmy, převládající činnost, rozsah přímé dodávky na přihlašované stavbě
- o rozhodujících kooperantech
- o investorovi stavebního díla, jeho jméno, sídlo, adresu, statutárního zástupce a kontaktní osobu
- o uživateli stavby, je-li od investora odlišný
- čestné prohlášení o kolaudaci přihlášeného díla ve vymezeném časovém období

Realizace přímé dodávky cca 40,2% rozsahu díla.

Hlavní náplní firmy je realizace staveb z úrovně generálního zhotovitele při současné podpoře odborných profesí v rámci divizního uspořádání: divize hlavní stavební výroby, divize průmyslových podlah a stříkaných betonů, divize monolitických konstrukcí včetně úprav betonů (vrtání a řezání) a střediska ZTI. Firma realizuje stavební činnost podle systému řízení jakosti ČSN EN ISO 9001:2008, podle systému environmentálního managementu (EMS) ČSN EN ISO 14001:2004 a podle systému managementu bezpečnosti a ochrany zdraví při práci BS OHSAS 18001:2007. K těmto systémům vlastní příslušné certifikáty potvrzující soulad s požadavky uvedených norem. Od jara 2003 je firma Národním bezpečnostním úřadem prověřena na stupeň utajení: DŮVĚRNÉ.

Rozhodující kooperanti:

ELEKTRO MOSEV spol. s r.o., IČ: 42228573 – ocelové konstrukce – cca 30,6% rozsahu díla
Křenek, s.r.o., IČ: 26013002 – tesařské a pokrývačské konstrukce – cca 29,2% rozsahu díla

IIINVESTOR: obec Vysoká nad Labem, Vysoká nad Labem 22, 503 31

Čestné prohlášení o kolaudaci: kolaudační souhlas vydal Magistrát města Hradce Králové, odbor stavební, dne 7.10.2013 pod č.j.: MMHK/174530/2013 ST/Koh

Ve Vysoké nad Labem dne 25. 6. 2014

Ing. Jiří Horák, starosta



Podklady

Archiv soutěže Stavba roku Královéhradeckého kraje

Jméno a kontaktní adresa autora

OK ČKAIT Miroslava Dolanová, Jižní 870, 500 03

Stránka 3

Český svaz stavebních inženýrů
Příspěvek ČSSI ke 150. výročí založení prvního inženýrského spolku v Království Českém
Paměť staveb



Podklady

Archiv soutěže Stavba roku Královéhradeckého kraje

Jméno a kontaktní adresa autora

OK ČKAIT Miroslava Dolanová, Jižní 870, 500 03

Stránka 4

Český svaz stavebních inženýrů
Příspěvek ČSSI ke 150. výročí založení prvního inženýrského spolku v Království Českém
Paměť staveb



Podklady

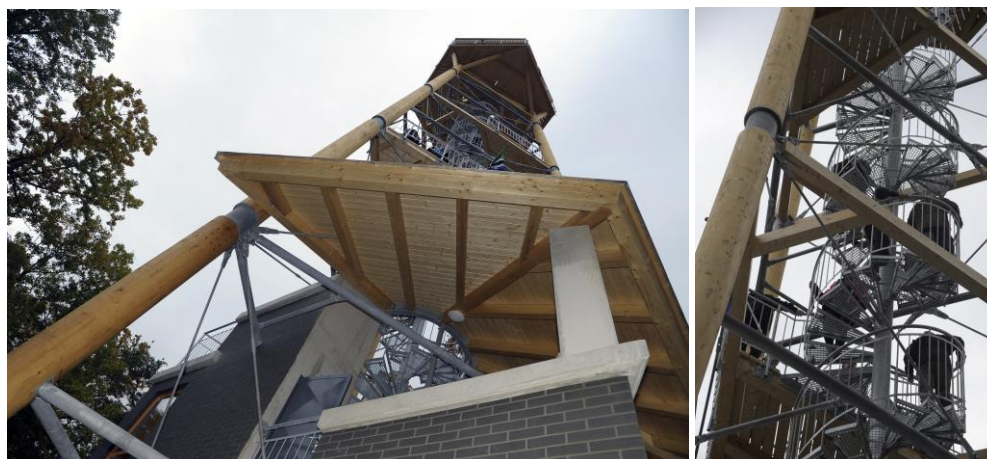
Archiv soutěže Stavba roku Královéhradeckého kraje

Jméno a kontaktní adresa autora

OK ČKAIT Miroslava Dolanová, Jižní 870, 500 03

Stránka 5

Český svaz stavebních inženýrů
Příspěvek ČSSI ke 150. výročí založení prvního inženýrského spolku v Království Českém
Paměť staveb



Původní stav



Podklady

Archiv soutěže Stavba roku Královéhradeckého kraje

Jméno a kontaktní adresa autora

OK ČKAIT Miroslava Dolanová, Jižní 870, 500 03

Stránka 6